

國立屏東大學資訊工程學系

104 學年度第 2 學期第 5 次系務會議簽到單

時間：中華民國 105 年 04 月 28 日(星期四)中午 12 時 10 分

地點：(屏商區)教學貳館中棟 413 研討室

主席：莊主任作彬

記錄：鍾 晴

出席人員：

王 老 師 隆 仁	王隆仁	洪 老 師 昌 鈺	洪昌鈺
莊 主 任 作 彬	莊作彬	許 老 師 良 政	許良政
李 老 師 明 錡	李明錡	董 老 師 呈 煌	董呈煌
歐 老 師 家 和	歐家和	黃 老 師 振 藝	黃振藝
吳 老 師 卓 俊	吳卓俊	趙 老 師 志 峯	趙志峯
學 生 代 表 葉 守 育 同 學	請假		

國立屏東大學資訊工程學系

104 學年度第 2 學期第 5 次系務會議紀錄

時間：105 年 04 月 28 日（星期四）中午 12 時 10 分

地點：屏商校區-教學二館中棟 413 教室

主席：莊主任作彬

記錄：鍾 晴助理

出席：詳如簽到表

壹、主席報告：

貳、提案討論：

提案單位：資訊工程學系

提案一：本學系 105 學年度四年制甄選入學第二階段指定項目(書面資料審查/面試)命題原則案，請討論。

說明：

- 一、 為使本學系四年制甄選入學第二階段指定項目能確實測試學生實務技能，並與本學系專業知能配合，擬就本學系甄試(書面資料審查/面試)命題進行討論。
- 二、 檢附本學系 105 學年度四年制甄選入學第二階段指定項目(書面資料審查/面試)評分項目、評分比例、命題原則(題目或大綱草案)，如【附件一-統合視導佐證資料 1-7-1】。
- 三、 有關統合視導佐證資料 1-7-2-第二階段指定項目甄試-書審/筆試/面試命題與評分項目關聯分析之資工系回覆：

學系	第 2 階段指定項目甄試-書審/筆試/面試評分項目及配分比例	筆試/面試命題(題目) (以 103 學年度為例)	面試命題與評分項目關聯分析
資訊工程學系	<p>書審(佔總成績比例 30%)</p> <ol style="list-style-type: none"> 1. 高中(職)在校成績證明 30% 2. 自傳 20% 3. 專題報告(或其他成果作品) 20% 4. 其他有利甄選之相關證明(如校內外特殊表現(競賽)證明語言及專業證照證明、社團參與、讀書計畫。) 30% <p>面試(佔總成績比例 30%)，面試評分項目配分比例說明如下：</p> <ol style="list-style-type: none"> 1. 表達及組織能力 30% 2. 專業能力 40% 3. 整體表現(發展潛力) 30% 	103 學年度筆試題目： 資訊時事剖析	<p>1.本學系 103 學年度第二階段指定項目除書面資料審查之外，首次增加筆試項目，其能準確理解學生對資訊時事之認識。</p> <p>2.於 105 學年度，本學系透過面試，進行考生自我介紹、綜合問答與專業知識等口試命題，以評定考生之表達及組織能力、專業能力及整體表現。</p> <p>本學系希望進入本學系所就讀之考生，在面試命題與評分項目上具有相當</p>

學系	第 2 階段指定項目甄試- 書審/筆試/面試評分項目及配 分比例	筆試/面試命題(題 目) (以 103 學年度為例)	面試命題與評分項 目關聯分析
			的關聯性。

四、檢附 103 學年度各入學管道學生學業平均表現【附件二】

決議：照案通過。

提案單位：資訊工程學系

提案二：本學系教師申請科技部 105 年度獎勵特殊優秀人才措施案，請討論。

說明：

一、申請資格：本校編制內現職人員近五年曾擔任科技部研究計畫主持人始得申請。認列說明如下：近五年計畫為 100 年度~104 年度，以科技部核定清單年度 (NSC100-MOST104 開頭) 為依據，多年期計畫分年認列(104 年核定多年期計畫僅認列第 1 年)。

二、本學系申請之教師：吳卓俊老師、洪昌鈺老師、王隆仁老師、莊作彬老師、歐家和老師共 5 名。【敬請傳閱教師申請資料】

決議：照案通過，提院學術委員會議討論。

提案單位：資訊工程學系

提案三：本學系教師及研究生申請 104 學年第 2 學期推動學術研究發展獎勵補助案，請討論。

說明：

一、104 學年第 2 學期推動學術研究發展獎補助類別：

(一)辦理各類學術活動：工作坊、研討會、論壇、學術會議、學術研討會及教師研習會等。

(二)出席國際會議發表論文(研究生僅限此項申請)。

(三)研究計畫補助。

二、本學系申請人：王隆仁教授、碩士班一年級(104 級)王誠源同學

三、檢附王隆仁教授之補助學術活動申請表及計畫相關佐證資料【敬請傳閱申請資料】。

四、檢附王誠源同學出席國際會議發表論文申請表及會議議程、發表論文、推薦函乙份【敬請傳閱申請資料】。

決議：照案通過，提院學術委員會議討論。

提案單位：資訊工程學系

提案四：本學系 106 學年度招生名額總量提報作業乙案，請討論。

說明：

- 一、教務處綜合業務組於 105 年 04 月 21 日來信通知各系填報 106 學年度招生名額總量提報作業，並於 5 月 10 前紙本經主管核章後回傳。
- 二、檢附本學系四技二專甄選入學、大學日間部學士班名額規劃表及 106 學年度碩士班甄試、考試招生名額規劃表【附件三】

決議：填列本學系 106 學年度招生名額，送綜合業務組彙整。

提案單位：資訊工程學系

提案五：有關申請本學系境外交流學生審核乙案，請討論。

說明：

- 一、國際事務處大陸事務組於 105 年 04 月 27 日擲送境外生交流名單及相關申請資料至各系，請系進行審核【敬請傳閱資料】。
- 二、申請本學系之境外交流生名單如下表：

學生姓名	原就讀學校	性別	主修學系	就讀年級
張 創	廣東石油化工學院	男	信息與計算科學	二年級
林楚森	廣東石油化工學院	男	信息與計算科學	二年級
閔 正	江蘇第二師範學院	男	教育技術專業	二年級

決議：照案通過。

提案單位：資訊工程學系

提案六：有關本學系招收泰國學校境外交流生之審核條件及流程乙案，請討論。

說明：為配合學校執行國際化的規畫，特討論訂定本學系未來招收泰國學校境外交流生之所需具備之條件及系所相關審核規範。

決議：

- (1) 招收境外交流生前置工作：建議未來招收境外交流生時先由系上各實驗室老師進行名額以及對於學生的條件調查(包括語言能力、學業表現、實習期間等)，再由系所統整後提供需求條件給國際事務處，由國際事務處轉交有意願申請本系實習的學校知悉。
- (2) 境外交流生前來本系實習期間：建議國際事務處需要主動提供關懷與協助國際生的生活管理並且與本系聯繫，告訴本系是否有當地僑生就讀本校以提供當地語言翻譯協助。
- (3) 境外交流生完成實習後：由負責指導專題生的教師簽署證明文件，並由系辦蓋上系戳章以及主任簽名，以茲證明境外實習生在本系實習期間進行的實習活動等。
- (4) 有關本學期實習學生住宿問題，建議皆能考量學生上課地點及住宿之交通往返評估，以

本校區的宿舍為主。

參、臨時動議：無

肆、主席結語：

- (1) 感恩付出額外心力時間教導泰國實習生的老師，由本系由業務費支應 5,000 元業務費給指導泰國實習生的老師作為教學指導使用。
- (2) 關於學校新制定的新任教師聘任辦法以及相關規定內容，會後將會寄給各位老師詳閱，提出建議內容彙整給院辦。

伍、王院長補充說明：

- (1) 資訊學院也將另外由業務費支應 5,000 元業務費給指導泰國實習生的老師作為教學指導使用，謝謝各位老師的辛勞。
- (2) 目前學校正在規劃整體校園建設，等等行政會議中總務長會提出說明。

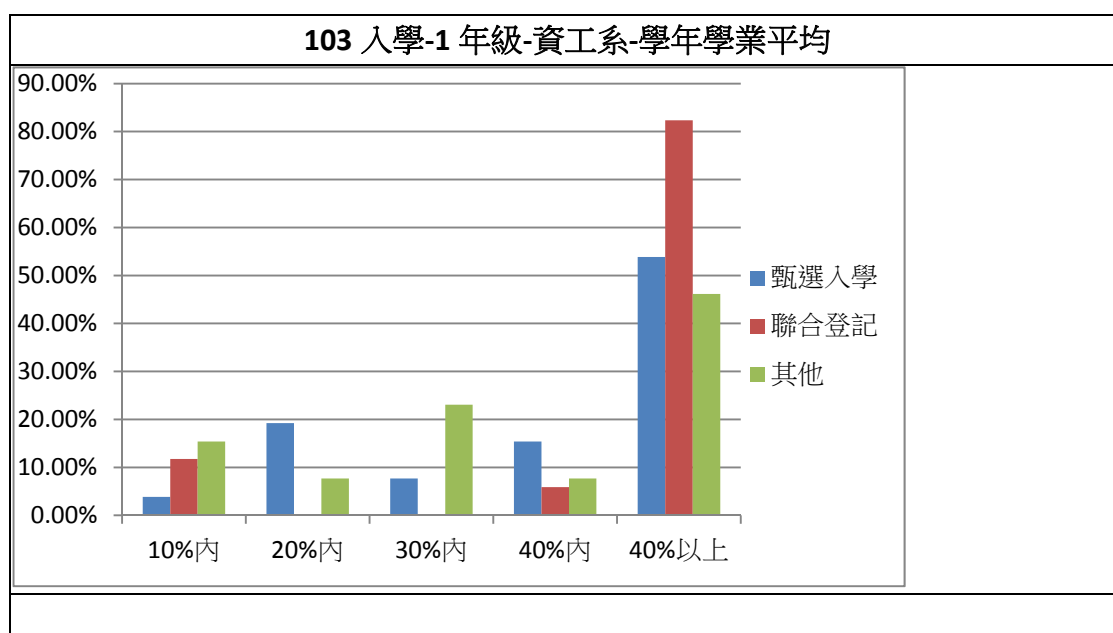
散會：同日下午 13 時 30 分

◎佐證資料 1-7-1 第 2 階段指定項目甄試-面試評分項目、配分比例及面試方式統計表

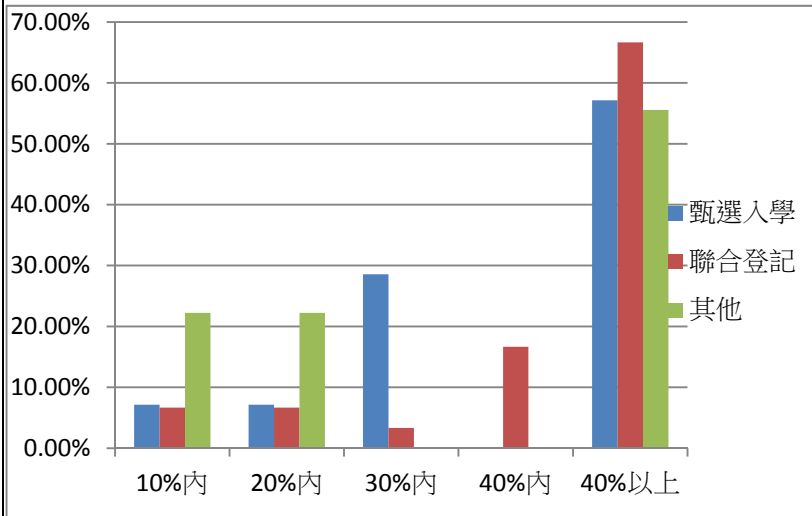
- 一、已有資料之學系，是本學年度初本組調查的資料，當時有些學系未送回，無資料者請逕行填寫。
- 二、已有資料者，請再核校，若簡章中備註有註記說明，則不得再修改，若簡章備註未說明，則可修改。

學系	第 2 階段指定項目甄試- 面試評分項目及配分比例		面試進行方式
國際貿易學系	(請填寫)		<p>____位委員同時面試，每位考生面試時間為____分鐘。</p> <p>委員若為分別面試，請自行修改</p>
企業管理學系	1. 表達能力	30%	<p>____位委員同時面試，每位考生面試時間為____分鐘。</p> <p>委員若為分別面試，請自行修改</p>
	2. 組織能力	30%	
	3. 發展潛力	20%	
	4. 人格特質	20%	
財務金融學系	(請填寫)		<p>____位委員同時面試，每位考生面試時間為____分鐘。</p> <p>委員若為分別面試，請自行修改</p>
不動產經營學系	1. 表達能力	30%	<p>____位委員同時面試，每位考生面試時間為____分鐘。</p> <p>委員若為分別面試，請自行修改</p>
	2. 組織能力	30%	
	3. 整體表現	40%	
資訊管理學系	1. 表達能力	25%	<p>____位委員同時面試，每位考生面試時間為____分鐘。</p> <p>委員若為分別面試，請自行修改</p>
	2. 專業能力	50%	
	3. 整體表現(發展潛力)	25%	
休閒事業經營學系	(請填寫)		<p>____位委員同時面試，每位考生面試時間為____分鐘。</p> <p>委員若為分別面試，請自行修改</p>
應用日語學系	1. 表達及組織能力	30%	3 位委員同時面試，每位考生面試時間為 5 分鐘。
	2. 積極度	35%	
	3. 發展潛力	35%	

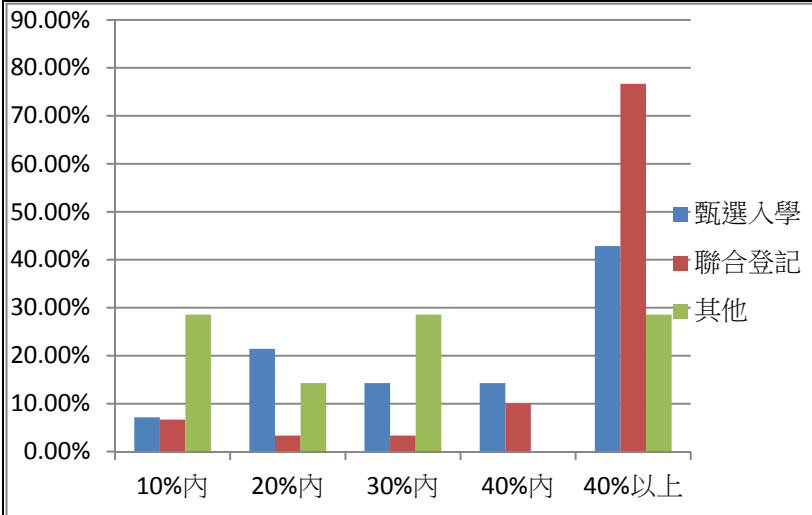
學系	第 2 階段指定項目甄試- 面試評分項目及配分比例	面試進行方式
行銷與 流通管 理學系	(請填寫)	<p>____位委員同時面試，每位考 生面試時間為____分鐘。</p> <p>委員若為分別面試，請自行修 改</p>
商業自 動化與 管理學 系	1. 表達能力 30% 2. 組織能力 30% 3. 整體表現 40%	<p>____位委員同時面試，每位考 生面試時間為____分鐘。</p> <p>委員若為分別面試，請自行修 改</p>
資訊工 程學系	1. 表達及組織能力 30% 2. 專業能力 30% 3. 整體表現(發展潛力) 40%	<p>____位委員同時面試，每位考 生面試時間為<u> 6 </u>分鐘。</p> <p>委員若為分別面試，請自行修 改</p>



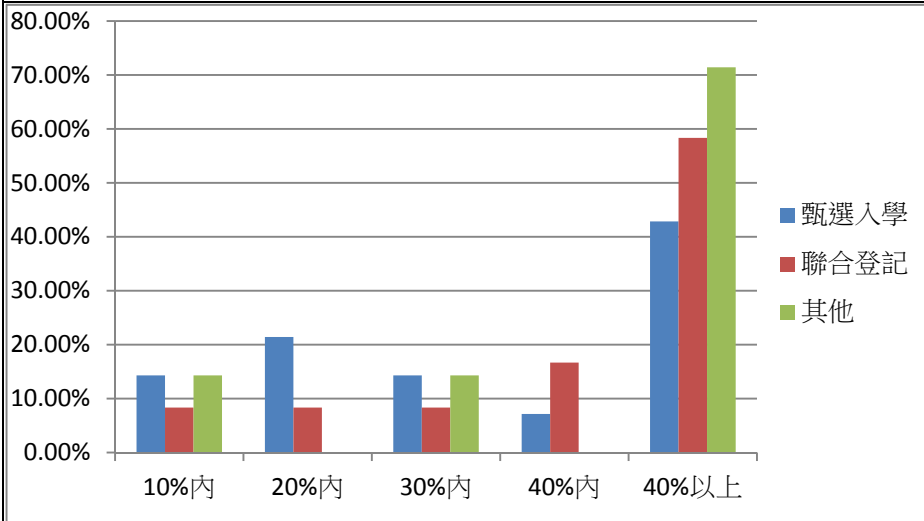
102 入學-1 年級-資工系-學年學業平均



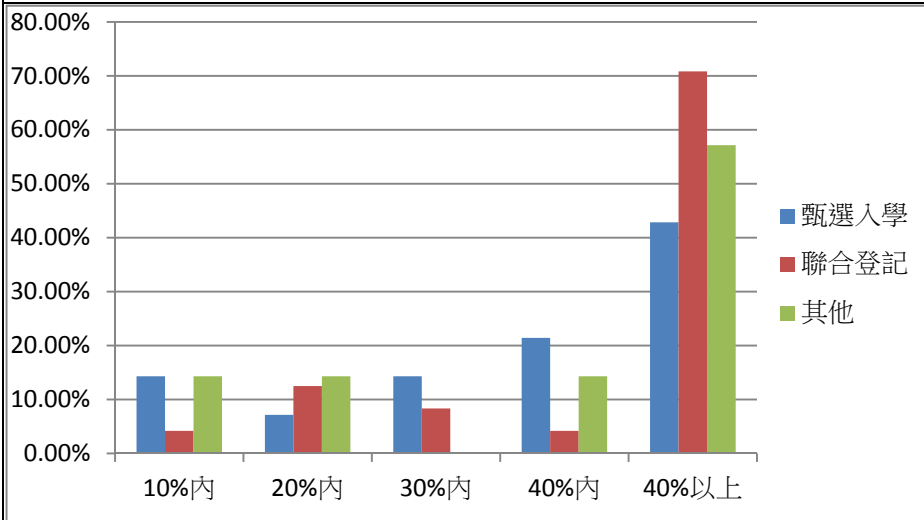
102 入學-2 年級-資工系-學年學業平均



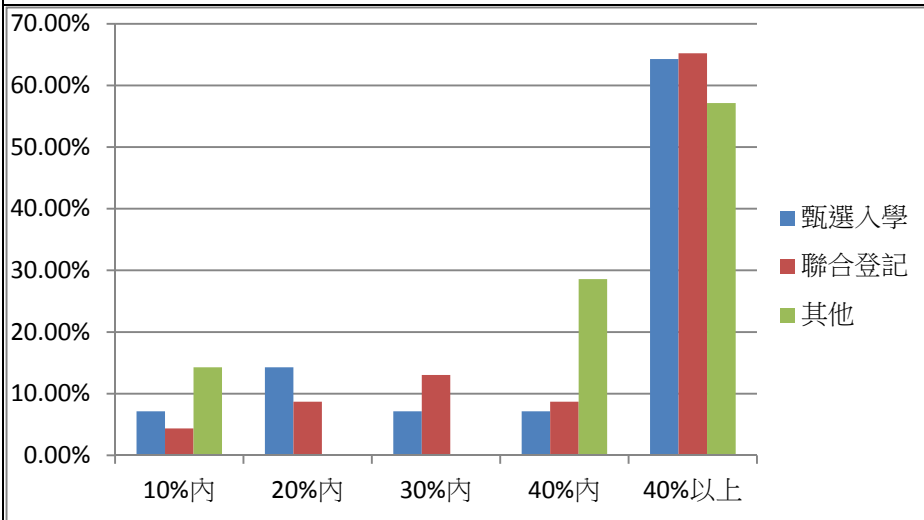
101 入學-1 年級-資工系-學年學業平均



101 入學-2 年級-資工系-學年學業平均



101 入學-3 年級-資工系-學年學業平均



106學年度大學部名額規劃表

學院	學系名稱	105 核定 名額	內含名額											外加名額							
			大學多元入學			四技二專			運動績優		單獨招生			合計	105 核定 名額	106 擬提 報上 限	原住民考生				四技 二專 技優 入學
			考試 入學	繁星 推薦 入學	個人 申請 入學	甄選 入學	登記 分發 入學	技優 入學	甄試	單獨 招生	全校 單招	學系 單招	其他 (224 方案、 特殊選 才)				繁星 推薦 入學	個人 申請 入學	單獨 招生		
教育學院	教育學系	80											0	6	8				0		
	幼兒教育學系	80											0	0	8				0		
	特殊教育學系	40											0	0	4				0		
	教育心理與輔導學系	39											0	2	4				0		
管理學院	商業自動化與管理學系	47											0	4	5				4		
	休閒事業經營學系	46											0	4	5				4		
	行銷與流通管理學系	49											0	5	5				5		
	不動產經營學系	47											0	4	5				4		
	企業管理學系	49											0	5	5				5		
	國際貿易學系	53											0	5	5				5		
	財務金融學系	49											0	0	5				5		
	會計學系	99											0	10	10				8		
資訊學院	資訊科學系	47											0	0	5				0		
	資訊工程學系	47	1	2	1	26	17	0	0	0	0	0	0	4	5				5		
	資訊管理學系	50											0	5	5				5		
	電腦與通訊學系	49											0	5	5				5		
	電腦與智慧型機器人學士學位學程	29											0	0	3				0		
人文社會學院	中國語文學系	40											0	0	4				0		
	英語學系	41											0	0	4				0		
	社會發展學系	40											0	4	4				0		
	文化創意產業學系	41											0	4	4				0		
	視覺藝術學系	40											0	0	4				0		
	音樂學系	30											0	3	3				0		
	應用英語學系	47											0	4	5				4		
	應用日語學系	50											0	0	5				5		
理學院	應用數學系	40											0	0	4				0		
	應用物理系光電暨材料組	39											0	0	4				0		
	應用物理系物理組	30											0	0	3				0		
	應用化學系	49											0	5	5				0		
	科普傳播學系	30											0	3	3				0		
	體育學系	45											0	5	5				0		
總計		1462	0	0	0	0	0	0	0	0	0	0	0	87					64		

填報說明：

註1：大學多元入學母數，以高教管道16個學系764名+技職13個學系高中申請59名=823名計算；若59名中有一些名額流用至技職管道，母數823將隨之更動。以請

(1)個人申請：比率以45%為上限，招收總名額最多370名(823X45%)為避免缺額過多，建議各系評估是否降低名額數1~2名。

(2)繁星推薦：比率以15%為下限，招收總名額最少123名(823X15%)如學系於個人申請為非最優之招生方式，可於此管道增加名額數，以提高名額使用率。

(3)考試入學：必須放入名額，名額才可回流。

註2：原住民外加名額之規劃，其中繁星推薦、個人申請及單獨招生管道合計，各學系以當學年度核定總招生名額之10%為上限。請注意：如未於某一招生管道中規劃內含名額，則不得於外加名額中填入名額數。例如：某學系在大學「繁星推薦」管道內含名額為0，則外加名額亦僅為0。

註3：四技二專母數，以技職管道13個學系639名計算。

(1)甄選入學：比率暫先比照去年以60%為上限，招收總名額最多383名(639X60%)

(2)登記分發：招收總名額為256名(639-383)

註4：本表所填報之四技甄選入學名額必須與下一頁的甄選入學名額相同。另檢附四技甄選入學類群供參考。

註5：106學年度四技二專技優入學係依105核定名額，請確認是否有誤。

系主任：

資訊工程
學系系主任 莊作彬

(請核章)

106學年日間博士班招生名額規劃表

學院	系所	組別	102學年度				103學年度				104學年度				105學年度						106學年度			備註
			核定名額	報名人數	註冊人數	註冊比率	核定名額	報名人數	註冊人數	註冊率	核定名額	報名人數	註冊人數	註冊比率	核定甄試名額	甄試報考人數	報考率	核定考試名額	考試報考人數	報考率	預計甄試招生名額	預計考試招生名額	總計	
教育學院	教育行政研究所博士班		9	27	8	88.89%	9	35	9	100.00%	9	35	9	100.00%	4	23	575.00%	5	11	220.00%			0	

106學年日間碩士班招生名額規劃表

學院	系所	組別	102學年度				103學年度				104學年度				105學年度						106學年度			備註
			核定名額	報名人數	註冊人數	註冊比率	核定名額	報名人數	註冊人數	註冊率	核定名額	報名人數	註冊人數	註冊比率	核定甄試名額	甄試報考人數	報考率	核定考試名額	考試報考人數	報考率	預計甄試招生名額	預計考試招生名額	總計	
教育學院	教育行政研究所碩士班		20	11	11	55.00%	15	25	13	86.67%	15	13	9	60.00%	8	3	37.50%	7	17	242.86%			0	
	教育學系碩士班		20	11	11	55.00%	20	37	19	95.00%	20	46	18	90.00%	10	33	330.00%	10	23	230.00%			0	
	特殊教育學系碩士班		20	20	20	100.00%	21	35	17	80.95%	21	40	20	95.24%	11	24	218.18%	10	12	120.00%			0	
	幼兒教育學系碩士班		15	15	15	100.00%	16	23	15	93.75%	16	34	15	93.75%	8	16	200.00%	8	11	137.50%			0	
	教育心理與輔導學系碩士班	教育心理組	10	23	10	100.00%	12	23	12	100.00%	12	29	10	83.33%	6	18	300.00%	6	9	150.00%			0	
		諮商與輔導組	18	177	18	100.00%	22	137	22	100.00%	22	113	22	100.00%	10	60	600.00%	12	84	700.00%			0	
管理學院	商業自動化與管理學系	一般生	9	15	8	80.00%	9	16	10	100.00%	10	18	8	80.00%	5	7	140.00%	5	6	120.00%			0	
		在職生	1	1			1	0			0	-			0	0	-			0				
	休閒事業經營學系碩士班		10	18	8	80.00%	12	13	4	33.33%	12	22	6	50.00%	8	24	300.00%	4	4	100.00%			0	
	行銷與流通管理學系碩士班		20	25	9	45.00%	19	29	14	73.68%	19	29	12	63.16%	10	14	140.00%	9	17	188.89%			0	
	不動產經營學系	一般生	12	19	18	100.00%	12	15	22	100.00%	12	13	15	68.18%	5	8	160.00%	7	8	114.29%			0	
		在職生	6	14			10	9			0	0			-	10	15	150.00%			0			
	企業管理學系碩士班	一般生	15	23	11	73.33%	15	14	5	33.33%	15	27	10	66.67%	6	11	183.33%	6	11	183.33%			0	
		在職生	-	-	-	-	-	-	-	-	-	-	-	-	2	2	100.00%	1	0	0.00%			0	
	國際貿易學系		15	18	8	53.33%	15	9	7	46.67%	15	9	4	26.67%	8	7	87.50%	7	4	57.14%			0	
	財務金融學系	一般生	10	13	4	40.00%	6	16	6	66.67%	6	17	4	44.44%	5	8	160.00%	4	5	125.00%			0	
在職生		3					3	3			0	0	-		0	0	-			0				
資訊學院	資訊科學系碩士班	資訊科學組	22	18	15	68.18%	20	31	15	75.00%	20	24	11	55.00%	10	13	130.00%	10	6	60.00%			0	因資訊學院增設博士班案尚未核定通過，106招生名額先依105核定名額規劃，如奉教育部核准成立後，再行調整流用。
		教育科技組	15	10	9	60.00%	12	13	5	41.67%	12	7	5	41.67%	6	2	33.33%	6	5	83.33%			0	
	資訊工程學系		15	17	4	26.67%	13	21	2	15.38%	13	32	13	100.00%	7	16	228.57%	6	8	133.33%	7	6	0	
	資訊管理學系		20	29	8	40.00%	19	19	10	52.63%	19	10	6	31.58%	10	7	70.00%	9	11	122.22%			0	因資訊學院增設博士班案尚未核定通過，106招生名額先依105核定名額規劃，如奉教育部核准成立後，再行調整流用。
人文社會學院	中國語文學系碩士班		15	5	3	20.00%	10	19	9	90.00%	10	14	4	40.00%	5	4	80.00%	5	6	120.00%			0	
	英語學系碩士班		18	18	18	100.00%	20	66	20	100.00%	20	65	20	100.00%	10	18	180.00%	10	14	140.00%			0	
	社會發展學系碩士班		13	13	13	100.00%	16	11	9	56.25%	15	19	11	73.33%	8	5	62.50%	7	10	142.86%			0	
	文化創意產業學系碩士班	客家文化組	20	13	10	95.00%	22	14	8	86.36%	12	9	18	72.00%	13	5	38.46%	12	0	0.00%			0	
		文化產業組		36	9			31	11		13	19				8	61.54%		17	141.67%				
	視覺藝術學系碩士班	理論組	6	4	4	66.67%	5	2	1	20.00%	23	43	21	91.30%	11	13	118.18%	12	17	141.67%			0	
		創作組	18	18	18	100.00%	20	35	15	75.00%							#DIV/0!							
	音樂學系碩士班	音樂教育組	7	3	3	42.86%	5	9	5	100.00%	5	7	5	100.00%	2	7	350.00%	3	8	266.67%			0	106學年度申請分組整併(不分學籍招生)
		演奏唱組	10	8	5	50.00%	11	8	11	100.00%	11	15	8	72.73%	6	12	200.00%	5	8	160.00%			0	
	應用英語學系碩士班	一般生	15	13	8	44.44%	15	18	14	82.35%	15	12	7	41.18%	4	11	275.00%	11	15	136.36%			0	
在職生		3	1	2			4	2			1	1			8	800.00%	1	2	200.00%			0		
理學院	應用數學系碩士班		10	10	8	80.00%	10	13	3	30.00%	10	12	8	80.00%	5	4	80.00%	5	8	160.00%			0	
	應用物理系 光電暨材料碩士班		10	9	4	40.00%	10	19	10	100.00%	10	19	5	50.00%	6	10	166.67%	4	4	100.00%			0	
	應用化學系碩士班		10	5	4	40.00%	10	11	7	70.00%	10	12	3	30.00%	5	4	80.00%	5	7	140.00%			0	
	體育學系碩士班	運動教育組	12	12	11	91.67%	12	19	12	100.00%	12	34	10	83.33%	7	12	171.43%	5	7	140.00%			0	
		運動科學組	14	14	14	100.00%	14	27	14	100.00%	14	32	12	85.71%	8	8	100.00%	6	10	166.67%			0	
	科普傳播學系 數理教育碩士班 (原數理教育研究所碩士班)	科學教育組	10	10	10	100.00%	10	7	5	50.00%	10	9	4	40.00%	11	2	18.18%	9	6	66.67%			0	105學年度調整為不分組招生
		數學教育組	10	10	10	100.00%	10	11	9	90.00%	10	6	4	40.00%		3	27.27%		5	55.56%				
總計			474	679	339	71.52%	398	711	301	75.63%	474	820	328	69.20%	237	407	171.73%	237	400	168.78%	0	0	0	

#DIV/0! #DIV/0!

註：甄試比率不超過當年度總名額之50%為原則

系主任：

資訊工程學系系主任莊作彬

(請核章)

106學年度四技二專甄選入學名額規劃表

系所(組)名稱	群類別	105 名額	106名額	備註
視覺藝術學系	設計群	2		
不動產經營學系	商業管理群	25		
企業管理學系	商業管理群	27		
休閒事業經營學系	商業管理群	13		
	外語群英語類	6		
	餐旅群	6		
行銷與流通管理學系	商業管理群	26		
財務金融學系	商業管理群	25		
商業自動化與管理學系	商業管理群	25		
國際貿易學系	商業管理群	30		
會計學系	商業管理群	56		
資訊工程學系	電機與電子群資電類	18	18	
	電機與電子群電機類	8	8	
資訊管理學系	商業管理群	30		
電腦與通訊學系 電腦與智慧型機器人學士學位學程	電機與電子群資電類	18		
	電機與電子群電機類	7		
	電機與電子群資電類	9		
應用日語學系	商業管理群	22		
	外語群日語類	3		
應用英語學系	商業管理群	9		
	外語群英語類	10		
	餐旅群	6		
總計		381		

106學年度四技甄選入學是否參加「5586」方案？ (請務必勾選)

☐ 否是，甄試方式：☒ 面試 ☐ 筆試 ☐ 實作 ☐ 其他：_____ (請填寫項目名稱)

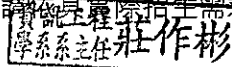
填報說明：

註1：四技甄選入學比率暫先比照去年以60%為上限，招收總名額最多383名(639X60%)。待各學系回覆參加「5586」方案之意願，將再作招生名額調整。

註2：本表所填報之四技甄選入學名額必須與上一頁的甄選入學名額相同。

註3：檢附四技甄選入學類群供參考，上表之群類別請依其實際招生需求做修改。

系主任：_____ (請核章)


 學系系主任 莊作彬